



Odd Molly International AB (publ)

Stockholm den 17 februari 2012

Bokslutskommuniké 1 januari – 31 december 2011



Tufft år – strategisk fokusering påbörjad

1 januari – 31 december 2011

- Nettoomsättningen uppgick till 292,3 MSEK (355,6)
- Bruttovinstmarginalen uppgick till 56,0 procent (56,6)
- Rörelseresultatet uppgick till 20,1 MSEK (50,7), vilket motsvarar en rörelsemarginal om 6,9 procent (14,3)
- Avvecklingskostnader relaterade till butiken i Los Angeles och herrkollektionen belastar resultatet med 6,9 MSEK
- Resultat efter skatt uppgick till 14,2 MSEK (36,2). Nettomarginalen uppgick till 4,9 procent (10,2)
- Resultat per aktie uppgick till 2,48 SEK (6,3)

1 oktober – 31 december 2011

- Nettoomsättningen uppgick till 32,9 MSEK (56,1)
- Bruttovinstmarginalen uppgick till 43,4 procent (53,3). Exklusive effekt av engångsnedskrivning av lager uppgick bruttovinstmarginalen till 55,6 procent.
- Rörelseresultatet uppgick till -13,7 MSEK (0,4)
- Resultat efter skatt uppgick till -9,6 MSEK (1,4)
- Resultat per aktie var -1,68 SEK (0,24)
- Styrelsen kommer att föreslå årsstämman en utdelning om 3,00 SEK (4,50) per aktie

Händelser under rapportperioden

- Ordervärde för vår- och sommarkollektionerna 2012 uppgick till 114 MSEK (165)
- På extra bolagsstämma den 25 november beslutades att införa ett optionsprogram för tillträdande VD och vice VD
- I december tillträdde Anna Attemark som ny VD och Jennie Högstedt Björk som vice VD och sortimentschef

Nyckeltal	okt -dec 2011	okt-dec 2010	Procentuell förändring	jan-dec 2011	jan-dec 2010	Procentuell förändring
Nettoomsättning, MSEK	32,9	56,1	-41,4	292,3	355,6	-17,8
Bruttovinstmarginal, %	43,4	53,3		56,0	56,6	
Rörelseresultat, MSEK	-13,7	0,4		20,1	50,7	-60
Rörelsemarginal, %	neg	0,8		6,9	14,3	
Resultat efter skatt, MSEK	-9,6	1,4		14,2	36,2	-61
Resultat per aktie före och efter utspädning, SEK	-1,68	0,24		2,48	6,30	-61
Antal aktier vid periodens slut	5 752 000	5 752 000		5 752 000	5 752 000	
Antal aktier före och efter utspädning	5 752 000	5 752 000		5 752 000	5 752 000	

Fantastisk potential – men det kommer ta tid

2011 är ett avslutat år som speglar den tuffa marknadssituation Odd Molly befinner sig i. Nettoomsättningen uppgick till 292 MSEK, jämfört med 356 MSEK året innan, och är i linje med tidigare meddelade ordervärden. Bruttomarginalen var på en stabilt hög nivå. Rörelseresultatet för helåret blev 20 MSEK och belastas av kostnader om cirka 7 MSEK till följd av avveckling av butiken i USA och herrkollektionen.

Efter bara drygt en månad i bolaget är det för tidigt för mig att uttala några konkreta planer på vilka steg bolaget ska ta framåt. Jag fokuserar just nu på att sätta mig in i verksamheten för att förstå både möjligheter och utmaningar, vem som är Odd Mollys kund och vilka kostnader som skapar värde. Jag har som uppgift att vända försäljningen och skapa tillväxt – så här ser jag på läget just nu:

Utgångspunkten är bra

Odd Molly har under sina tio år på marknaden haft en fantastisk försäljningsutveckling och byggt ett starkt varumärke. Efter flera satsningar på breddning av erbjudandet fattade bolaget i höstas beslut om att fokusera på kärnverksamheten.

Trenden ska vändas

Flera säsonger med försämrat ordervärde är en utmaning. Trenden måste vändas och min erfarenhet säger mig att det viktigaste arbetet för att skapa driv i försäljningen är att utgå från kunden och skapa en bättre balans i kollektionerna.

Potentialen är enorm

Odd Molly har en fantastisk potential i sina fina produkter, starka varumärke och duktiga människor. Varumärket finns representerat hos ett stort antal återförsäljare och vi har börjat ta kontroll över försäljningen i egna butiker, shop-in-shops och webbhandel.

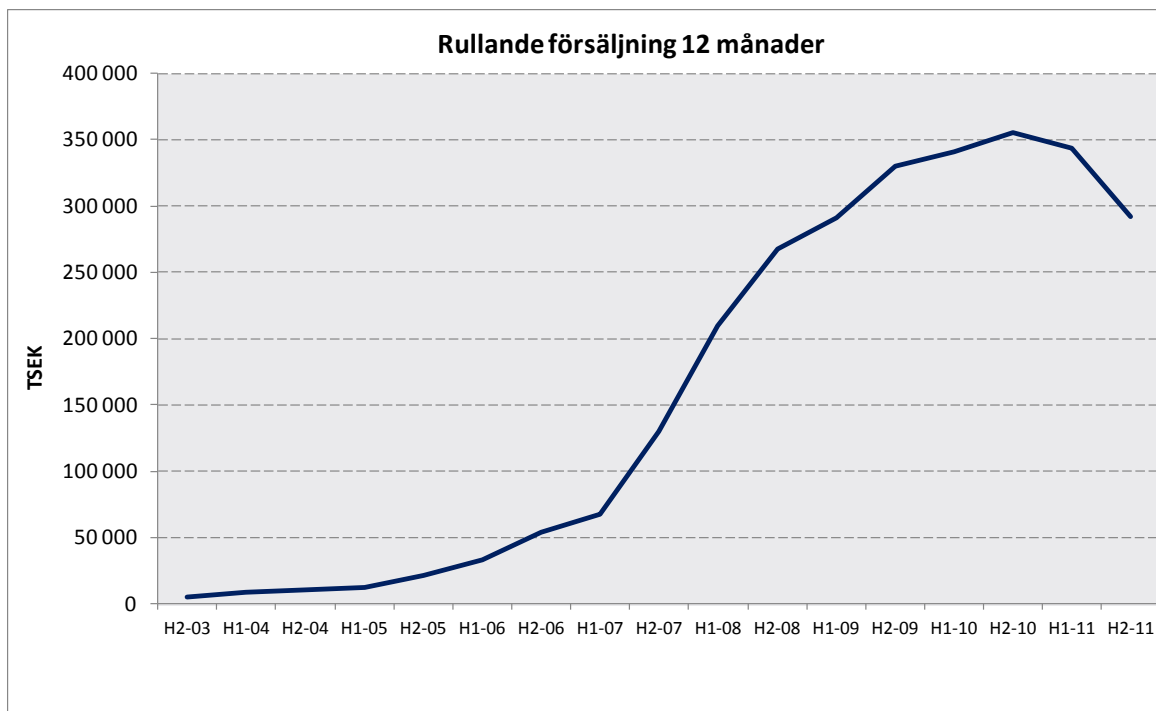
Vad gäller 2012 kan jag konstatera att försäljningstrenden varit negativ, marknaden är tuff och ordervärdet för första halvåret är betydligt lägre än föregående år. Vi tittar på hur vi kan optimera varulagret och analyserar hela kostnadssidan. Men vi arbetar självklart intensivt med införsäljningen av höst- och vinterkollektionen, vilket avgör Odd Mollys intäkter för årets andra halvår, och med planeringen av kommande kollektioner.

Mitt uppdrag är att skapa långsiktig och lönsam tillväxt – och jag är mycket optimistisk. Men det sker inte i en handvändning.

Anna Attemark

VD Odd Molly

Koncernens utveckling



Diagrammet ovan visar rullande 12 månaders försäljning per halvår 2003-2011

Nettoomsättning

Perioden 1 januari – 31 december 2011

Nettoomsättningen uppgick till 292,3 MSEK (355,6), vilket var en minskning med 17,8 procent jämfört med föregående år men i linje med tidigare meddelade ordervärden. I försäljningen ingår bolagets egna konceptbutiker i Stockholm, Köpenhamn och den nyligen utvecklade butiken i Los Angeles samt bolagets två outletbutiker och den under tredje kvartalet öppnade webbshoppen.

Fjärde kvartalet 1 oktober – 31 december 2011

Under fjärde kvartalet minskade nettoomsättningen med 41,4 procent till 32,9 MSEK (56,1). Under kvartalet levererades och fakturerades dels vinterkollektionen, dels en planerad extraleverans av tidiga vårvaror om cirka 16,5 MSEK (26,1), vilket var i linje med tidigare kommunicerade ordervärden.

Resultat

Perioden 1 januari – 31 december 2011

Bruttovinstmarginalen uppgick till 56,0 procent (56,6). En engångsnedskrivning av varulagret, om cirka 4 MSEK påverkar bruttovinstmarginalen negativt. Exklusive effekten av den genomförda engångsnedskrivningen uppgick bruttovinstmarginalen till 57,4 procent.

Rörelseresultatet uppgick till 20,1 MSEK (50,7) vilket motsvarade en rörelsemarginal på 6,9 procent (14,3). Kostnader för nedläggning av den egna butiken i Los Angeles samt avveckling och nedskrivning av lager avseende herrkollektionen belastar periodens resultat med 6,9 MSEK, varav 4,2 MSEK belastade det tredje kvartalet och under det fjärde kvartalet tillkom ytterligare 0,7 MSEK i avvecklingskostnader samt 2 MSEK avseende nedskrivning av herrkollektionen. Därutöver har en nedskrivning av övrigt varulager om 2 MSEK skett under det fjärde kvartalet.

Resultat efter skatt uppgick till 14,2 MSEK (36,2). Resultat per aktie uppgick till 2,48 SEK (6,30) beräknat på genomsnittligt antal aktier för perioden.

Övriga externa kostnader består till största delen av agentprovisioner, marknadsföring, varudistribution samt lokal- och hyreskostnader för butiker och kontor, och uppgick under perioden till 99,9 MSEK (108,6).

Personalkostnaderna uppgick till 38,8 MSEK (33,9) vilket motsvarar 13,3 procent av nettomsättningen jämfört med 9,5 procent föregående år. Ett ökat antal egna butiker och planerliga förstärkningar i organisationen i övrigt är den främsta förklaringen till de ökade kostnaderna jämfört med föregående år.

Övriga rörelsekostnader belastade resultatet med 1,3 MSEK (5,4) och består bland annat av ett negativt valutaneo.

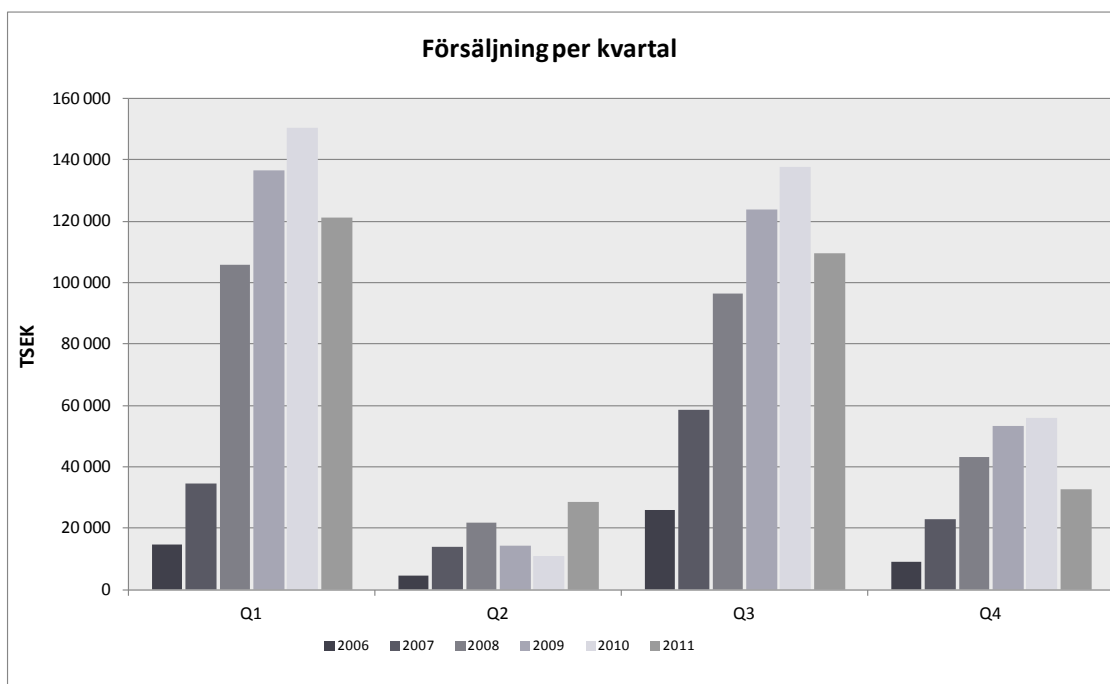
Fjärde kvartalet 1 oktober – 31 december 2011

Bruttovinstmarginalen för det fjärde kvartalet uppgick till 43,4 procent (53,3). Den svagare marginalen förklaras av en engångsnedskrivning av lager om cirka 4 MSEK vilket får stor effekt på ett kvartal med säsongsmässigt låg omsättning. Exklusive lagernedskrivningen uppgick bruttovinstmarginalen till 55,6 procent.

Rörelseresultatet under kvartalet uppgick till -13,7 MSEK (0,4). Det svagare rörelseresultatet förklaras av en lägre omsättning men bibehållen kostnadsnivå vad gäller personal och övriga kostnader samt engångsnedskrivning av lager. Resultat efter skatt uppgick till -9,6 MSEK (1,4) och resultat per aktie till -1,68 SEK (0,24).

Säsongsvariationer

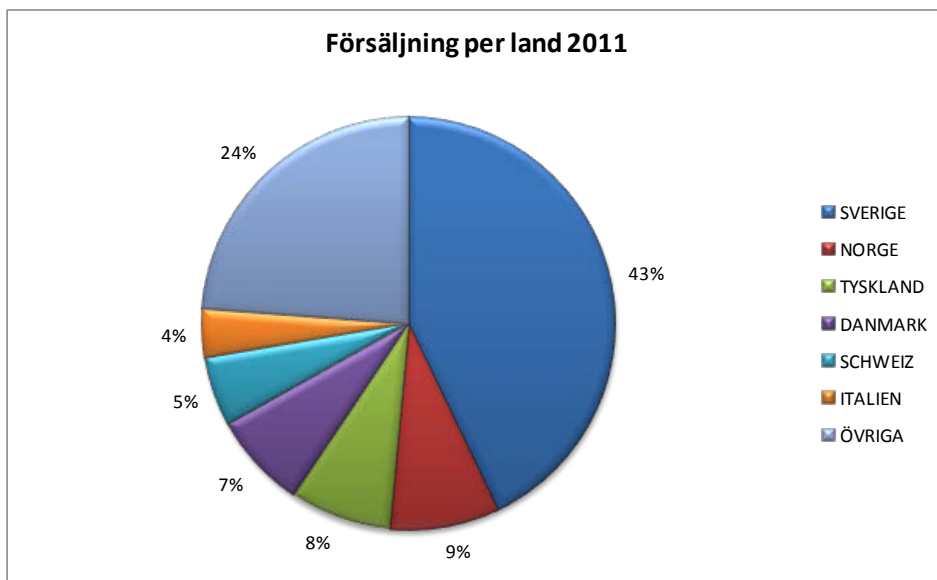
Odd Molly gör sex kollektioner per år (vår, sommar, höst och vinter samt två "förkollektioner", pre-spring och pre-fall) och av dessa har historiskt sett våren och hösten varit de försäljningsmässigt sett tyngsta kollektionerna. Odd Mollys verksamhet är mycket säsongsbetonad med starka första och tredje kvartal, medan andra och fjärde kvartalet är betydligt svagare, vilket innebär att bolagets verksamhet, försäljning och resultat bäst följs halvårsvis. Odd Molly levererar höstkollektionen mellan första augusti och 15 september och vinterkollektionen mellan första och sista oktober, vilket innebär att höstkollektionen levereras i tredje kvartalet och vinterkollektionen under fjärde kvartalet. För att utjämna varuflödet och ge utrymme för utökad försäljning har Odd Molly lagt till två ytterligare leveranser, en "pre-spring-leverans" som sker i början av december och en "pre-fall-leverans" som sker i början av juli (från och med 2011 i slutet på juni).



Diagrammet ovan visar försäljning per kvartal 2006-2011

Odd Mollys marknader

Under 2011 såldes Odd Mollys kläder i totalt 39 (40) länder. Odd Molly hade under året lokal representation i 28 länder genom 15 självständiga agenter och 4 distributörer och sålde således utan representation till 11 länder. Odd Mollys sex största marknader (Sverige, Norge, Tyskland, Danmark, Schweiz och Italien) svarade under 2011 för cirka 77 procent (76) av den totala försäljningen.



Diagrammet ovan visar försäljning per land 2011

Finansiell ställning

Bolagets balansomslutning uppgick vid periodens slut till 165,3 MSEK (171,0). Det egna kapitalet var 127,0 MSEK i slutet av perioden jämfört med 138,1 MSEK vid samma tidpunkt föregående år. Soliditeten vid periodens slut uppgick till 76,8 procent (80,7). Likvida medel uppgick per den 31 december 2011 till 80,7 MSEK (89,2). Bolaget har inga långfristiga skulder.

Kundfordringarna uppgick per den 31 december 2011 till 28,1 MSEK (38,4), vilket innebär att andelen totala kundfordringar i förhållande till omsättning för helåret minskade från 10,8 procent 2010 till 9,6 procent 2011. Åldersstrukturen i kundfordringarna har försämrats något med en högre andel äldre fordringar än tidigare. För att minimera risker med kundförluster görs kontinuerlig kreditbevakning av kunder. Under 2011 uppgick realiserade kundförluster till 0,6 procent (0,4) av omsättningen.

Varulagret uppgick per den 31 december 2011 till 27,8 MSEK jämfört med 23,2 MSEK vid utgången av 2010. Varulagrets andel av omsättningen för helåret 2011 var 9,5 procent jämfört med 6,5 procent föregående år. Den främsta förklaringen till den höjda lagernivån är en tidigare inleverans av vårvaror, om cirka 4 MSEK, jämfört med föregående år.

Investeringar och kassaflöde

Bolagets investeringar består framförallt av investeringar i inventarier och fortsatt vidareutveckling av IT-system såsom bolagets nyöppnade webbshop. Under fjärde kvartalet 2011 gjordes inga investeringar jämfört med samma period föregående år då de uppgick till 0,1 MSEK. Totala investeringar för helåret 2011 uppgick till 1,8 MSEK (6,6) vilket förklaras av att fyra butiker öppnades under 2010.

Kassaflödet från den löpande verksamheten uppgick till 28,5 MSEK under fjärde kvartalet jämfört med 33,9 MSEK motsvarande period 2010. Det totala kassaflödet uppgick till -8,5 MSEK (4,3) för helåret 2011, inklusive utbetald utdelning till aktieägarna på 25,9 MSEK (20,1).

Händelser under rapportperioden

Ordervärde för vår/sommar 2012

I oktober 2011 presenterades Odd Mollys ordervärde för vår-/sommarkollektionerna 2012. Ordervärdet uppgick till 114 MSEK jämfört med ett ordervärde på 165 MSEK för motsvarande kollektioner föregående år. För första halvåret 2012 uppgår därmed ordervärdet till 97,5 MSEK (138,5) exklusive de tidigt levererade vårvarorna motsvarande ett värde av 16,5 MSEK (26,1) som bokförts under fjärde kvartalet 2011. För första halvåret 2012 tillkommer en planerad tidig leverans av höstvaror under andra kvartalet utöver ovanstående ordervärde. Ordervärdet för denna meddelas i samband med publiceringen av ordervärdet i april 2012.



Inrättande av optionsprogram

Som tidigare meddelats fattades beslut vid en extra bolagsstämma den 25 november 2011 om att införa ett optionsprogram. Bolagsstämman beslutade om en emission av 300 000 teckningsoptioner som vardera berättigar till nyteckning av en (1) aktie i Odd Molly International AB. Vid en sådan nyteckning skulle teckningskursen motsvara 120 procent av aktiens genomsnittliga sista betalkurs på NASDAQ OMX Stockholm under perioden från och med 10 november 2011 till och med 24 november 2011. Teckningsoptionerna

fick tecknas från och med 28 november till och med 5 december 2011 till marknadspris av Odd Mollys tillträdande VD Anna Attemark (högst 150 000 teckningsoptioner) och tillträdande vice VD Jennie Högstedt Björk (högst 150 000 teckningsoptioner). Teckningsoptionerna tecknades fullt ut.

Ökningen av Odd Mollys aktiekapital kommer vid fullt utnyttjande av teckningsoptionerna att uppgå till högst 30 000 kronor vilket motsvarar en utspädning om cirka 4,96 procent av det totala antalet aktierna och röstetalet i Odd Molly.

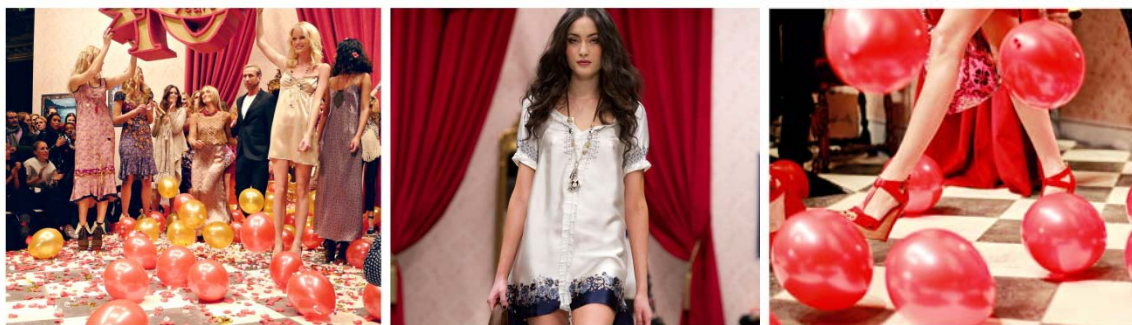
Odd Molly får ny verkställande direktör

I december tillträdde Anna Attemark som ny verkställande direktör i Odd Molly. Anna Attemark kommer närmast från en position som ansvarig för utvecklingsarbetet inom H&Ms inköpsavdelning och har gedigen erfarenhet från den internationella modemarknaden. Samtidigt tillträdde Jennie Högstedt Björk som vice VD och sortimentschef.

Händelser efter rapportperiodens slut

Modevisning på Berns

Den första februari 2012 visade Odd Molly höst- och vinterkollektionen 2012 på modevisning på Berns i Stockholm. Modevisningen skedde under Mercedes Benz Fashion Week i Stockholm.



Antal aktier

Per den 31 december 2011 fanns det 5 752 000 aktier utestående.

Medarbetare

Odd Mollys har under de senaste åren stärkt organisationen. Antalet medarbetare var vid årets slut totalt 58 personer (57) av vilka 7 är män och 51 kvinnor. Medelantalet anställda under kvartalet var 58 personer (56).

Moderbolaget

Försäljningen i USA sker via det helägda dotterbolaget Odd Molly Inc. Odd Molly har även ett dotterbolag i Danmark, Odd Molly Denmark ApS, som står för retailverksamheten på den danska marknaden. All övrig försäljning sker genom moderbolaget.

Moderbolaget omsatte netto under året 280,4 MSEK (341,5) och redovisade ett rörelseresultat om 21,5 MSEK (55,7). Moderbolagets egna kapital uppgick till 89,7 MSEK (104,4). Likvida medel uppgick till 78,6 MSEK (86,7).

Prognos

Bolaget avser inte att lämna prognoser för kommande räkenskapsår. Odd Molly kommer däremot att offentliggöra ordervärde två gånger per år, i april och oktober månad.

Utdelning

Styrelsen i Odd Molly kommer att föreslå årsstämman en utdelning om 3,00 SEK (4,50) per aktie för räkenskapsåret 2011.

Årsredovisning

Odd Mollys årsredovisning kommer att finnas tillgänglig på www.oddmolly.com under vecka 13, 2012. Den kommer även att distribueras till de aktieägare som så önskat i god tid före stämman.

Årsstämma

Odd Mollys årsstämma kommer att hållas torsdagen den 26 april 2012 kl 14.00 på Södra Teatern i Stockholm.

Risikfaktorer

Det finns ett flertal faktorer som kan påverka Odd Mollys resultat och verksamhet. En stor del av riskerna kan hanteras och minimeras genom interna rutiner, men det finns risker som till stor del styrs av yttre faktorer.

- Odd Molly exponeras för valutarisk vid inköp från leverantörer samt vid försäljning till utlandet. Även om Odd Molly hanterar denna valutaexponering genom säkringstransaktioner finns det inga garantier för att säkringsstrategierna är tillräckliga för att skydda rörelseresultatet från effekterna av framtida valutasvängningar. Odd Molly säkrar ungefär hälften av nettoexponeringen i respektive valuta.
- Konjunkturpåverkan kan innebära att efterfrågan på Odd Mollys produkter minskar eller ökar.
- Odd Molly är i hög utsträckning beroende av kundernas preferenser för design, varumärke, kvalitet och pris. En missbedömning av kundernas preferenser kan medföra att efterfrågan på Odd Mollys produkter sjunker eller helt bortfaller vilket i sin tur kan få betydande negativ inverkan på bolagets verksamhet, resultat och finansiella ställning.
- Odd Molly har i dagsläget ingen extern upplåning och påverkas därmed inte av risker i refinansiering eller ändrade upplåningsvillkor. Bolagets likvida medel placeras med låg risk på inlåningskonto eller räntefond. Skillnader i ränteläge kan få effekt på koncernens ränteintäkter.
- Odd Mollys kunder erhåller kredit efter godkänd kreditprövning. Det kan dock inte uteslutas att Odd Molly kan åsamkas förluster om en kund inte förmår att erlägga betalning. Under 2011 var realiserade kundförluster 0,6 procent (0,4) av omsättningen. Kundens betalningssvårigheter kan även medföra ett ökat lager, då Odd Molly inte levererar till kunder med obetalda förfallna fakturor.
- Det kan inte uteslutas att eventuella framtida handelsrestriktioner, såsom höjda tulltariffer, skyddsåtgärder eller kvoter för kläder innebär att Odd Molly får ändrade inköpsrutiner och ökade inköpskostnader vilket i sin tur kan få negativa konsekvenser för Odd Mollys verksamhet, resultat eller finansiella ställning.
- Priser på råvaror såsom bomull, siden, ull mm kan öka på grund av ökad efterfrågan samt minskad tillgång, vilket kan leda till ökade inköpskostnader.
- Kapacitetsutnyttjande hos Odd Mollys leverantörer kan förändras vilket kan leda till längre leveranstider samt högre priser och att Odd Molly för att bibehålla leveranstiderna måste förboka material.
- Ytterligare en risk är beroendet av nyckelpersoner inom företaget. Denna risk minskar kontinuerligt genom uppbyggnad av en större och starkare organisation som blir mer personoberoende.

En mer detaljerad beskrivning av risker och osäkerhetsfaktorer som Odd Molly är exponerat för ges i Odd Mollys årsredovisning från 2010 samt i Odd Mollys prospekt inför

noteringen på NASDAQ OMX Stockholm från 2010 som båda finns att hämta på Odd Mollys hemsida.

Redovisningsprinciper

Koncernen tillämpar International Financial Reporting Standards (IFRS) såsom de har antagits av EU. Denna rapport är upprättad enligt IAS 34 Delårsrapportering samt årsredovisningslagen.

Koncernredovisningen upprättas vidare i enlighet med svensk lag genom tillämpning av Rådet för finansiell rapportering "RFR 1 Kompletterande redovisningsregler för koncerner". Vid upprättandet av moderbolagets finansiella rapporter har Rådet för finansiell rapportering "RFR 2 Redovisning för juridiska personer" tillämpats. IFRS har tillämpats från och med 1 januari 2008.

Koncernredovisningen omfattar Odd Molly International AB (moderbolaget), Odd Molly Inc som är konsoliderat per 1 maj 2007 samt Odd Molly Denmark Aps som är konsoliderat per 1 mars 2010.

Med bolaget avses i denna bokslutskommuniké Odd Molly-koncernen.

Koncernens totalresultat				
	okt -dec 2011	okt-dec 2010	jan-dec 2011	jan-dec 2010
TSEK				
<i>Rörelsens intäkter</i>				
Nettoomsättning	32 874	56 095	292 275	355 551
Övriga rörelseintäkter	37	236	542	848
	32 910	56 331	292 818	356 399
<i>Rörelsens kostnader</i>				
Handelsvaror	-18 615	-26 216	-128 632	-154 436
Övriga externa kostnader	-15 039	-17 150	-99 901	-108 662
Personalkostnader	-9 924	-10 229	-38 843	-33 886
Avskrivning av materiella och immateriella anläggningstillgångar	-935	-1 483	-4 047	-3 348
Övriga rörelsekostnader	-2 145	-805	-1 320	-5 399
	-46 658	-55 882	-272 743	-305 731
Rörelseresultat	-13 748	449	20 074	50 668
<i>Resultat från finansiella poster</i>				
Ränteintäkter	409	229	1 335	734
Räntekostnader	13	8	-36	0
	422	237	1 299	734
Resultat efter finansiella poster	-13 326	686	21 373	51 401
Skatt	3 677	719	-7 136	-15 176
Årets/periodens resultat hänförligt till moderbolagets aktieägare	-9 649	1 405	14 237	36 226
Övrigt totalresultat				
Omräkningsdifferens	555	-418	52	342
Kassaflödessäkringar	573	1 093	138	1 101
Skatteeffekt verkligt värde värdepapper	-151	-289	-36	-290
Totalresultat för perioden hänförligt till moderbolagets aktieägare	-8 672	1 792	14 391	37 379
Resultat per aktie före och efter utspädning, SEK	-1,68	0,24	2,48	6,30

Koncernens balansräkning		
	31 dec	31 dec
	2011	2010
TSEK		
TILLGÅNGAR		
Anläggningstillgångar		
<i>Immateriella anläggningstillgångar</i>		
Hyresrätter och övriga immateriella anläggningstillgångar	2 237	2 770
	2 237	2 770
<i>Materiella anläggningstillgångar</i>		
Inventarier, verktyg och installationer	4 458	8 051
	4 458	8 051
Summa anläggningstillgångar	6 695	10 821
Omsättningstillgångar		
<i>Varulager m m</i>		
Färdiga varor och handelsvaror	27 817	23 175
Förskott till leverantörer	9 103	0
	36 920	23 175
<i>Kortfristiga fordringar</i>		
Kundfordringar	28 097	38 388
Derivatinstrument	1 305	1 093
Övriga fordringar	8 411	3 336
Förutbetalda kostnader och upplupna intäkter	3 196	4 995
	41 009	47 812
<i>Kassa och bank</i>	80 680	89 204
Summa omsättningstillgångar	158 609	160 191
SUMMA TILLGÅNGAR	165 304	171 012
EGET KAPITAL OCH SKULDER		
<i>Eget kapital hänförligt till moderbolagets aktieägare</i>		
Aktiekapital (5 752 000 aktier)	575	575
Övrigt tillskjutet kapital	26 418	26 010
Reserver	962	1 190
Balanserade vinstmedel	99 027	110 291
Summa eget kapital	126 981	138 066
<i>Långfristiga skulder och avsättningar</i>		
Uppskjuten skatt	10 344	8 455
Summa långfristiga skulder	10 344	8 455
<i>Kortfristiga skulder</i>		
Förskott från kunder	173	182
Leverantörsskulder	12 411	5 839
Aktuella skatteskulder	499	2 607
Övriga skulder	1 901	4 737
Upplupna kostnader och förutbetalda intäkter	12 994	11 125
Summa kortfristiga skulder	27 979	24 490
SUMMA EGET KAPITAL OCH SKULDER	165 304	171 012
Ställda säkerheter	2 500	2 500
Eventualförpliktelser	Inga	Inga

Förändringar i koncernens egna kapital i sammandrag

TSEK	31 dec 2011	31 dec 2010
Hänförligt till moderbolagets aktieägare:	2011	2010
Eget kapital vid periodens/årets ingång	138 066	120 819
Utdelning	-25 884	-20 132
Övrigt tillskjutet kapital	408	0
Årets / periodens totalresultat	14 391	37 379
Eget kapital vid periodens/årets utgång	126 981	138 066

Kassaflödesanalys för koncernen

TSEK	okt-dec 2011	okt-dec 2010	jan-dec 2011	jan-dec 2010
Den löpande verksamheten				
Rörelseresultat	-13 748	449	20 074	50 668
Justeringar för poster som inte ingår i kassaflödet				
Avskrivningar och nedskrivningar	935	1 483	4 047	3 348
Kursvinster/-förluster	511	531	181	1 974
Realisationsvinst/-förlust vid försäljning av inventarier	1 714	0	1 714	0
Erhållen ränta	409	229	1 335	734
Erlagd ränta	13	8	-36	0
Betald inkomstskatt	6 878	-3 834	-7 355	-21 320
Kassaflöde från den löpande verksamheten före förändringar av rörelsekapital	-3 289	-1 135	19 961	35 403
Förändringar i rörelsekapital				
Förändring av varulager	-3 568	11 620	-13 763	1 348
Förändring av fordringar	35 806	51 212	7 101	-7 444
Förändring av kortfristiga skulder	-484	-27 801	5 418	1 730
Kassaflöde från den löpande verksamheten	28 465	33 896	18 717	31 038
Investeringsverksamheten				
Förvärv av immateriella anläggningstillgångar	0	-165	-647	-596
Förvärv av materiella anläggningstillgångar	0	46	-1 111	-5 992
Kassaflöde från investeringsverksamheten	0	-119	-1 758	-6 588
Utbetald utdelning	0	0	-25 884	-20 132
Aktieägartillskott teckningsoptioner	408	0	408	0
Kassaflöde från finansieringsverksamheten	408	0	-25 476	-20 132
Årets / periodens kassaflöde	28 873	33 777	-8 517	4 318
Likvida medel vid periodens början	51 790	55 506	89 204	85 035
Kursdifferens i likvida medel	17	-79	-7	-149
Likvida medel vid periodens slut	80 680	89 204	80 680	89 204

Moderbolagets resultaträkning				
	okt -dec 2011	okt-dec 2010	jan-dec 2011	jan-dec 2010
TSEK				
<i>Rörelsens intäkter</i>				
Nettoomsättning	30 929	54 080	280 384	341 446
Övriga rörelseintäkter	37	162	427	874
	30 965	54 242	280 811	342 320
<i>Rörelsens kostnader</i>				
Handelsvaror	-17 505	-24 567	-122 823	-146 512
Övriga externa kostnader	-17 333	-21 385	-98 327	-102 919
Personalkostnader	-9 249	-9 109	-35 442	-29 866
Avskrivning av materiella och immateriella anläggningstillgångar	-665	-556	-2 569	-1 849
Övriga rörelsekostnader	-1 056	-783	-127	-5 518
	-45 808	-56 400	-259 288	-286 664
Rörelseresultat	-14 843	-2 158	21 523	55 656
<i>Resultat från finansiella poster</i>				
Ränteintäkter	341	-217	1 335	734
Räntekostnader	18	-56	-33	-61
Nedskrivning av redovisat värde på aktier i dotterbolag	0	-17 115	0	-17 115
	359	-17 388	1 302	-16 442
Resultat efter finansiella poster	-14 484	-19 546	22 826	39 214
Bokslutsdispositioner	-6 544	-14 300	-6 544	-14 300
Skatt	5 389	4 248	-5 646	-11 627
Årets / periodens resultat	-15 639	-29 598	10 636	13 287

Moderbolagets totalresultat				
Årets / periodens resultat	-15 639	-29 598	10 636	13 287
Övrigt totalresultat				
Kassafördessäkringar	573	1 093	138	1 101
Skatteeffekt verkligt värde värdepapper	-151	-289	-36	-290
Totalresultat för perioden	-15 217	-28 793	10 738	14 098

Moderbolagets balansräkning		
	31 dec	31 dec
TSEK	2011	2010
TILLGÅNGAR		
Anläggningstillgångar		
<i>Immateriella anläggningstillgångar</i>		
Hyresrätter och övriga immateriella anläggningstillgångar	2 237	2 770
	2 237	2 770
<i>Materiella anläggningstillgångar</i>		
Inventarier, verktyg och installationer	2 061	2 340
	2 061	2 340
<i>Finansiella anläggningstillgångar</i>		
Aktier i dotterbolag	343	343
Fordringar hos dotterbolag	3 454	3 466
	3 796	3 808
Summa anläggningstillgångar	8 095	8 917
Omsättningstillgångar		
<i>Varulager m m</i>		
Färdiga varor och handelsvaror	25 729	19 708
Förskott till leverantörer	9 103	0
	34 832	19 708
<i>Kortfristiga fordringar</i>		
Kundfordringar	27 653	37 498
Derivatinstrument	1 305	1 093
Fordringar koncernföretag	15	1 919
Övriga fordringar	7 225	2 134
Förutbetalda kostnader och upplupna intäkter	2 697	3 990
	38 894	46 634
<i>Kassa och bank</i>	78 599	86 744
Summa omsättningstillgångar	152 325	153 086
SUMMA TILLGÅNGAR	160 420	162 004
EGET KAPITAL OCH SKULDER		
Eget kapital		
	89 689	104 374
Obeskattade reserver	38 500	31 956
Långfristiga skulder och avsättningar		
Uppskjuten skatt	343	0
Summa långfristiga skulder	343	0
Kortfristiga skulder		
Förskott från kunder	152	167
Leverantörsskulder	11 962	5 235
Kortfristig skuld koncernföretag	6 724	2 512
Aktuella skatteskulder	499	2 602
Övriga skulder	1 757	4 636
Upplupna kostnader och förutbetalda intäkter	10 794	10 522
Summa kortfristiga skulder	31 888	25 674
SUMMA EGET KAPITAL OCH SKULDER	160 420	162 004
Ställda säkerheter	2 500	2 500
Ansvarsförbindelser	Inga	Inga

Styrelsen och verkställande direktören försäkrar att bokslutskommunikén ger en rättvisande översikt av moderbolagets och koncernens verksamhet, ställning och resultat samt beskriver de väsentliga risker och osäkerhetsfaktorer som moderbolaget och de företag som ingår i koncernen står inför.

Stockholm den 17 februari 2012

Christer Andersson, styrelseordförande

Karin Wallin-Norman, styrelseledamot

Karin Jimfelt-Ghatan, styrelseledamot

Nils Vinberg, styrelseledamot

Mia Arnhult, styrelseledamot

Patrik Tillman, styrelseledamot

Anna Attemark, verkställande direktör

Kommande informationstillfällen

- Ordervärde för andra halvåret 2012 (höst- och vinterkollektionerna) meddelas den 4 april 2012.
- Delårsrapport januari-mars 2012 avges den 26 april 2012.
- Årsstämma kommer att hållas den 26 april 2012.
- Delårsrapport april-juni 2012 avges den 17 augusti 2012.
- Ordervärde för första halvåret 2013 (vår- och sommarkollektionerna) meddelas den 5 oktober 2012.
- Delårsrapport juli-september 2012 avges den 19 oktober 2012.

För ytterligare information, vänligen kontakta:

Anna Attemark, VD, telefon: 08-522 28 502

Johanna Bäckstrand, CFO, 08-522 28 514

Om Odd Molly

Odd Molly är ett svenskt bolag som designar, marknadsför och säljer mode. Odd Mollys produkter säljs genom cirka 1 300 externa återförsäljare i ett fyrtiotal länder runt om i världen. Därutöver har Odd Molly idag två konceptbutiker i Stockholm och Köpenhamn samt två outletbutiker i Kungsbacka och Barkarby. Odd Molly har 58 anställda. Bolagets lönsamma tillväxt bygger på kreativ design, konsekvent varumärkesarbete och en affärsmodell som möjliggör expansion med begränsat kapitalbehov och låg lagerrisk. Odd Mollys aktie handlas sedan den 21 juni 2010 på NASDAQ OMX Stockholm.

Informationen i detta pressmeddelande har lämnats av Odd Molly International AB (publ) för offentliggörande den 17 februari 2012 kl 08.00 CET, enligt lagen (2007:528) om värdepappersmarknaden och/eller lagen (1991:980) om handel med finansiella instrument.

Odd Molly International AB, Kornhamnstorg 6, 111 27 STOCKHOLM, Växel: +46 8 522 28 500
www.oddmolly.com

Pressbilder finns att ladda ned från Odd Mollys hemsida www.oddmolly.com under "press".
Odd Molly har även ett eget nyhetsbrev som rapporterar mindre nyheter från den dagliga verksamheten. För att prenumerera på det, gå till www.oddmolly.com och klicka "sign up for our newsletter".